

Kankaanpään kaupunki

## **Kankaanpään Haukkasalon tuulivoimapuiston osayleiskaava**

Osallistumis- ja arviointisuunnitelma (5.6.2023 päivitetty versio)

KAUPL 23.08.2022 § 58 (OAS versio: 11.8.2022)

5.6.2023

---

# Kankaanpään Haukkasalon tuulivoimapuiston osayleiskaava

## 1 Yhteystiedot

### Kankaanpään kaupunki

---



#### Kankaanpään kaupunki

Rakennustarkastaja  
Kaupunkisuunnittelutulosalueen johtaja  
**Ilkka Vainionpää**  
+358 44 577 5751  
ilkka.vainionpaa@kankaanpaa.fi

Osoite:  
Kuninkaanlähteenkatu 12, 3. krs  
38700 Kankaanpää  
kirjaamo@kankaanpaa.fi

### Kaavoituksesta vastaava konsultti

---



#### FCG Finnish Consulting Group Oy

Projektijohtaja, Arkkitehti, TKT  
**Tarja Outila**  
puh: +358 440888163  
tarja.outila@fcg.fi

Osoite:  
Ainonkatu 1, 96200 Rovaniemi

### Hankevastaava

---



#### Pohjan Voima Oy

Toimitusjohtaja  
**Tomi Mäkipelto**  
p. 050 370 4092  
tomi.makipelto@pohjanvoima.fi  
Osoite:  
Keilaranta 16,  
02150 Espoo

5.6.2023

---

5.6.2023

---

## Sisällysluettelo

<b>1</b>	<b>Yhteystiedot</b> .....	<b>1</b>
<b>2</b>	<b>Osallistumis- ja arviointisuunnitelman tarkoitus</b> .....	<b>4</b>
<b>3</b>	<b>Suunnittelualue</b> .....	<b>4</b>
<b>4</b>	<b>Suunnittelutehtävä ja tavoitteet</b> .....	<b>5</b>
<b>5</b>	<b>Suunnittelun lähtökohdat</b> .....	<b>5</b>
5.1	Suunnittelualueen nykytila.....	5
5.2	Valtakunnalliset alueidenkäyttötavoitteet.....	13
5.3	Maakuntakaava.....	13
5.4	Yleiskaavat ja asemakaavat.....	15
5.5	Maanomistus.....	17
5.6	Suunnittelualueen läheisyyteen sijoittuvat muut tuulivoimahankkeet.....	17
<b>6</b>	<b>Selvitykset ja vaikutusten arviointi</b> .....	<b>18</b>
6.1	Kaavoituksen ja YVA-menettelyn yhteensovittaminen.....	20
<b>7</b>	<b>Osallistuminen ja vuorovaikutus</b> .....	<b>20</b>
7.1	Osalliset.....	20
7.2	Osallistuminen.....	22
<b>8</b>	<b>Suunnitteluvaiheet ja alustava aikataulu</b> .....	<b>22</b>

5.6.2023

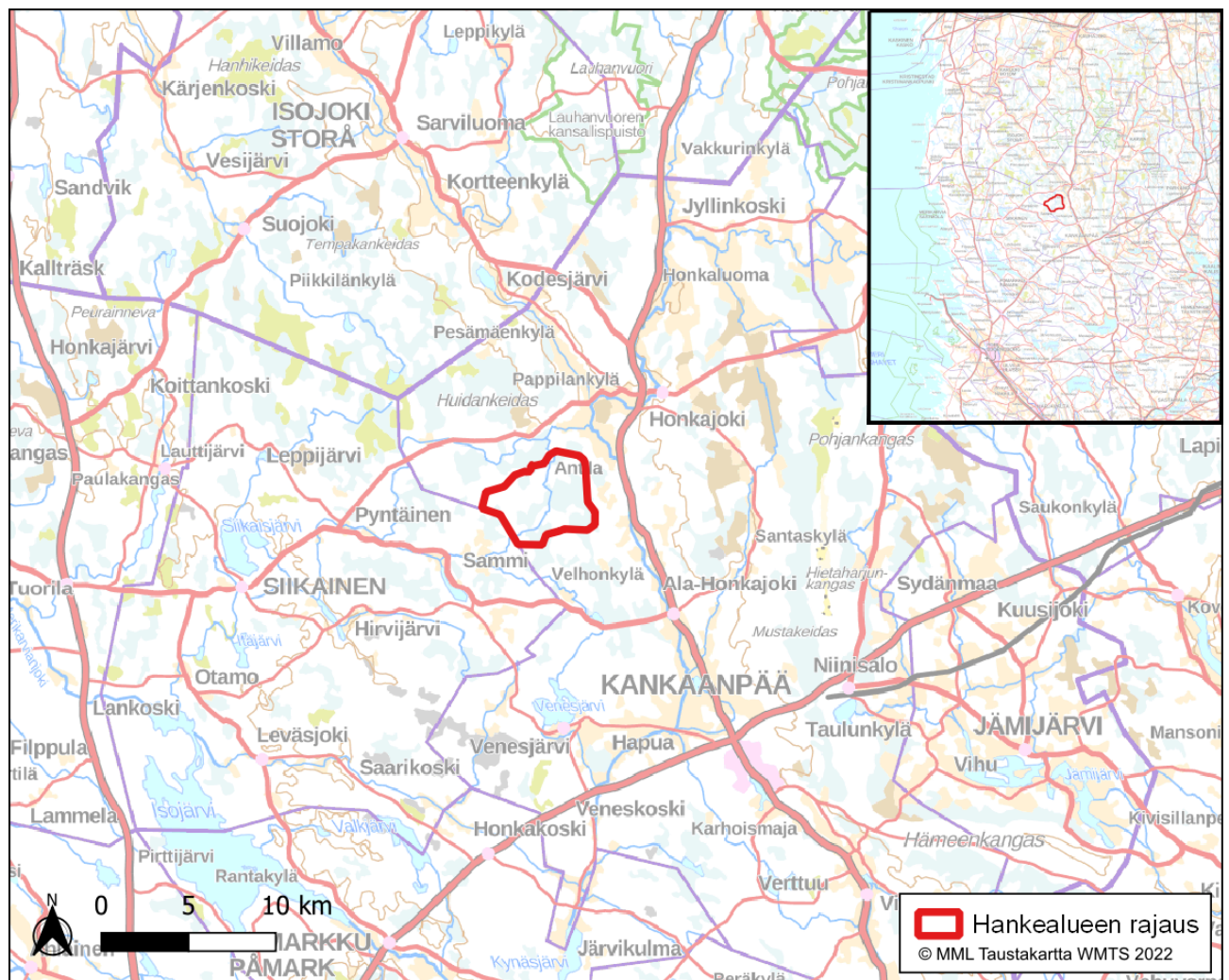
## 2 Osallistumis- ja arviointisuunnitelman tarkoitus

Maankäyttö- ja rakennuslain (MRL) 63 §:n mukaan tulee kaavoitustyöhön sisällyttää kaavan laajuuteen ja sisältöön nähden tarpeellinen suunnitelma osallistumis- ja vuorovaikutusmenettelystä sekä kaavan vaikutusten arvioinnista. Osallistumis- ja arviointisuunnitelma (OAS) asetetaan nähtäville kaavatyön aloitusvaiheessa. Osalliset voivat lausua mielipiteensä osallistumis- ja arviointisuunnitelmasta.

Osallistumis- ja arviointisuunnitelmassa kerrotaan mitä on suunnitteilla ja missä, ketkä ovat kaavatyön osalliset, milloin ja miten alueen suunnitteluun voi vaikuttaa, arvioitu aikataulu, suunnittelutyön lähtökohdat, tavoitteet ja työn aikana tehtävät selvitykset sekä vaikutusten arvioinnit.

Osallistumis- ja arviointisuunnitelmaa (OAS) tarkennetaan tarvittaessa kaavatyön edetessä.

## 3 Suunnittelualue



Kuva 1. Suunnittelualueen alustava rajaus.

Suunnittelualue sijoittuu Kankaanpään keskustaajaman luoteispuolelle, noin 16 kilometrin etäisyydelle. Suunnittelualue rajoittuu lounaasta Siikaisten kunnanrajaan. Siikaisten keskustaajama sijaitsee noin 16 kilometrin etäisyydellä suunnittelualueen lounaispuolella ja Isojoen keskustaajama noin 20

5.6.2023

kilometrin etäisyydellä suunnittelualan pohjoispuolella (kuva 1). Haukkasalon tuulivoimapuisto on noin 2 200 ha. Suunnitteluala on pääosin metsätalousaluetta. Lisäksi suunnittelualueella on muutamia turvetuotantoalueita. Tuulivoimaloiden maa-alueet ovat pääosin yksityisten maanomistajien omistuksessa. Hankkeesta vastaava on tehnyt vuokrasopimuksia tuulivoima-alueiden maanomistajien kanssa.

Suunnittelualan ympäristö on harvaan asuttua. Lähimmät asuinrakennukset sijaitsevat suunnittelualan lounaispuolella, Itäluomankulman alueella. Suunnittelualueelle ei sijoitu asuinrakennuksia. Lähin asuinrakennus sijoittuu suunnittelualan lounaispuolelle noin 500 metrin etäisyydelle. Alle kahden kilometrin etäisyydelle sijoittuu 19 asuinrakennusta ja 19 lomarakennusta. Suunnittelualueelle ei sijoitu myöskään lomarakennuksia. Lähin lomarakennus sijoittuu suunnittelualan länsipuolelle noin 1,1 kilometrin etäisyydelle. Viiden kilometrin säteellä suunnittelualueesta sijaitsee 468 vakituista ja 122 lomarakennusta.

#### 4 Suunnittelutehtävä ja tavoitteet

Pohjan Voima Oy suunnittelee tuulivoimapuistoa Kankaanpään kaupungin luoteisosaan, entisen Honkajoen kunnan alueelle (kuva 1.1). Suunnittelualueelle suunnitellaan enintään 16 uuden tuulivoimalan rakentamista. Suunniteltujen voimaloiden kokonaiskorkeus on korkeintaan 300 metriä. Kokonaisteho tässä hankkeessa tulisi olemaan noin 70–224 MW. Tuulivoimapuiston arvioitu vuotuinen sähkön nettotuotanto tulisi tällöin olemaan noin 200–672 GWh luokkaa.

Kankaanpään kaupunki on hyväksynyt kaavoitusaloitteen hankkeen osalta kaupunginhallituksen kokouksessa 1.11.2021 §405 (täydennys kaavoitusaloitteeseen hyväksytty 13.6.2022 §205). Osayleiskaava laaditaan siten, että sitä on mahdollista käyttää tuulivoimaloiden rakennuslupien perusteena MRL:n 77a §:n mukaisesti. Kaupunginhallituksen päätöksen 1.11.2021 § 405 mukaan hankkeesta tulee laatia kaksi vaihtoehtoista osayleiskaavaluonnosta, joissa toisessa vaihtoehdossa on esitetty isompi tuulivoimalamäärä ja toisessa vaihtoehdossa alkuperäisen kaavoitusaloitteen mukainen pienempi tuulivoimalamäärä. Voimalamäärissä ja kaava-alueen rajauksessa tulee ottaa huomioon laadittavat selvitykset ja vaikutusten arvioinnit. Hankkeesta toteutetaan YVA-lain mukainen ympäristövaikutusten arviointimenettely, joka tavoitteellisesti tulee etenemään rinnakkain kaavamenettelyn kanssa. YVA-prosessissa on tutkittu kaksi vaihtoehtoa VE 1 (16 voimalaa) ja VE 2 (12 voimalaa). Osayleiskaava laaditaan oikeusvaikutteisena ja sen hyväksyy Kankaanpään kaupunginvaltuusto.

Tuulipuiston tavoitteena on edistää ilmastopoliittisia tavoitteita, joihin Suomi on sitoutunut. Osayleiskaavan suunnittelun tavoitteena on toteuttaa tuulivoimapuiston rakentaminen luonnonympäristön ominaispiirteet ja ympäristövaikutukset huomioon ottaen sekä lieventää rakentamisesta mahdollisesti aiheutuvia haitallisia vaikutuksia. Lisäksi osayleiskaavan tavoitteena on ottaa huomioon muut aluetta koskevat maankäyttötarpeet sekä suunnitteluprosessin kuluessa muodostuvat tavoitteet.

Suunnitteluala tarkentuu kaavoitusprosessin edetessä ja alueelle tehtyjen selvitysten tulosten perusteella.

#### 5 Suunnittelun lähtökohdat

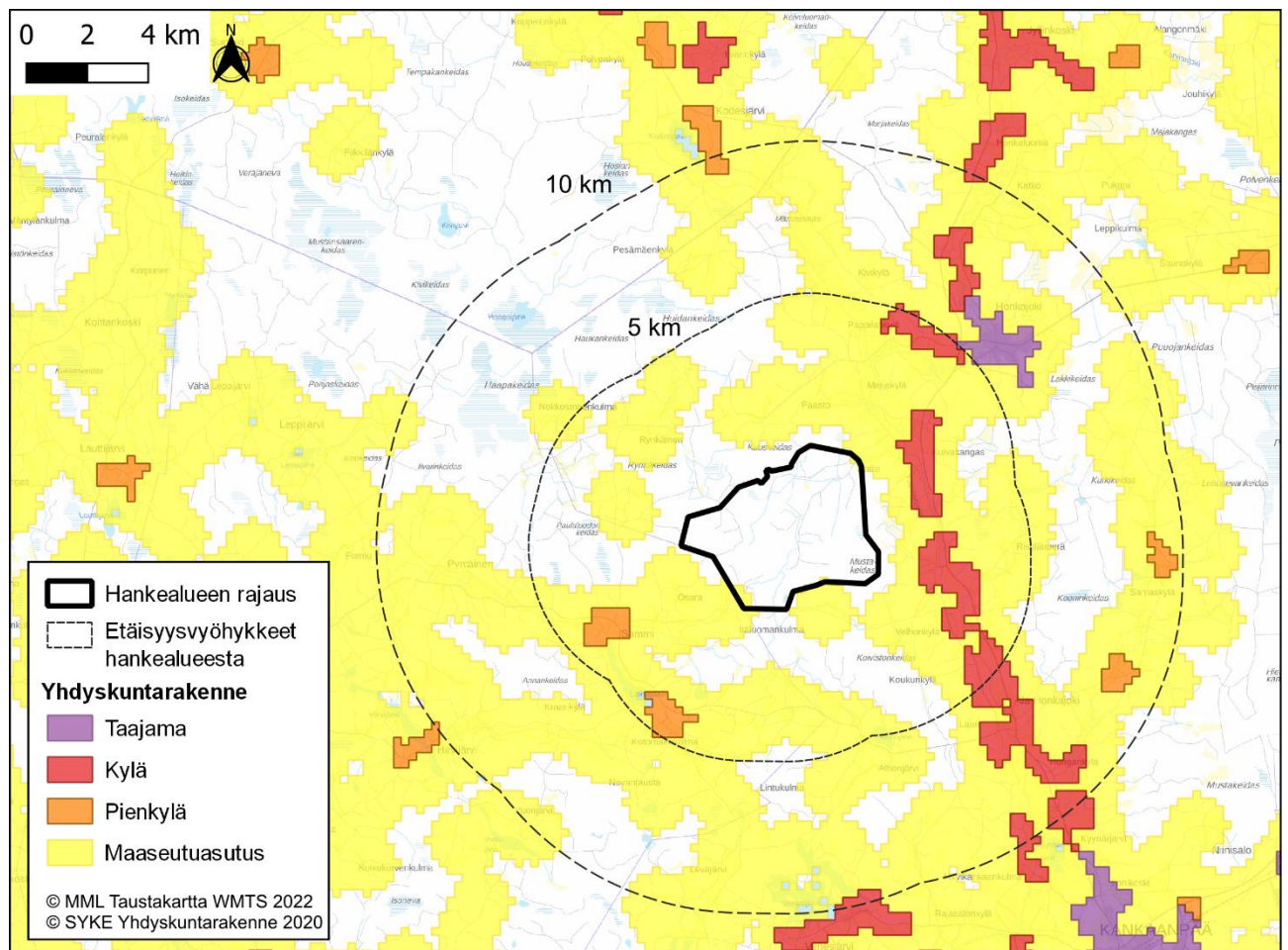
##### 5.1 Suunnittelualan nykytila

Tuulivoimapuisto on metsätalousaluetta ja sen lähiympäristö on pääosin metsätalousaluetta ja maa-seutua. Ojittamattomia soita sijoittuu etenkin suunnittelualan etelä- ja länsiosiin. Suunnittelualan itä- ja eteläosassa sijaitsee turvetuotantoalueita. Lähin taajama on Honkajoen taajama

5.6.2023

suunnittelualueen koillispuolella lähimmillään noin 4,9 kilometrin etäisyydellä. Kankaanpään keskustaajamaan suunnittelualueen kaakkoispuolella on matkaa lähimmillään noin 11,2 kilometriä. Kyläasutusta on suunnittelualueen itäpuolella Karvianjoen varrella lähimmillään noin 1,3 kilometrin etäisyydellä suunnittelualueen reunasta. Suunnittelualueen länsipuoli on pääosin maaseutuasutusta, mutta lounaispuolella sijaitsee paikoitellen pienkyläalueita, joissa maaseutumainen haja-asutus on tiivistynyt 20–39 asukkaan muodostamiksi asutusrykelmiksi.

Suunnittelualueen ympäristö on harvaan asuttua (kuva 2). Suunnittelualueelle ei sijoitu asuin- tai lomarakennuksia. Aluetta lähimmät asuinrakennukset sijaitsevat suunnittelualueen lounaispuolella Itäluomankulman alueella (VE 1 ja VE 2) ja suunnittelualueen koillispuolella Antilan alueella (VE 1), noin 1,5 kilometrin etäisyydellä suunnitelluista voimaloista. Alle kahden kilometrin etäisyydelle sijoittuu 19 asuinrakennusta ja yksi lomarakennus vaihtoehdossa 1 ja kahdeksan asuinrakennusta vaihtoehdossa 1 ja ei yhtään lomarakennusta vaihtoehdossa 2. Vaihtoehdossa 1 lähin lomarakennus sijoittuu suunnittelualueen itäpuolelle noin 1,8 kilometrin etäisyydelle lähimmistä voimaloista ja vaihtoehdossa 2 suunnittelualueen eteläpuolelle noin 2,4 kilometrin etäisyydelle lähimmistä voimaloista. Viiden kilometrin säteellä suunnittelualueesta sijaitsee 319 vakituista ja 78 lomarakennusta vaihtoehdossa 1 ja 262 vakituista ja 70 lomarakennusta vaihtoehdossa 2.



Kuva 2. Suunnittelualue suhteessa Suomen ympäristökeskuksen YKR-aineistoon.

## 5.6.2023

---

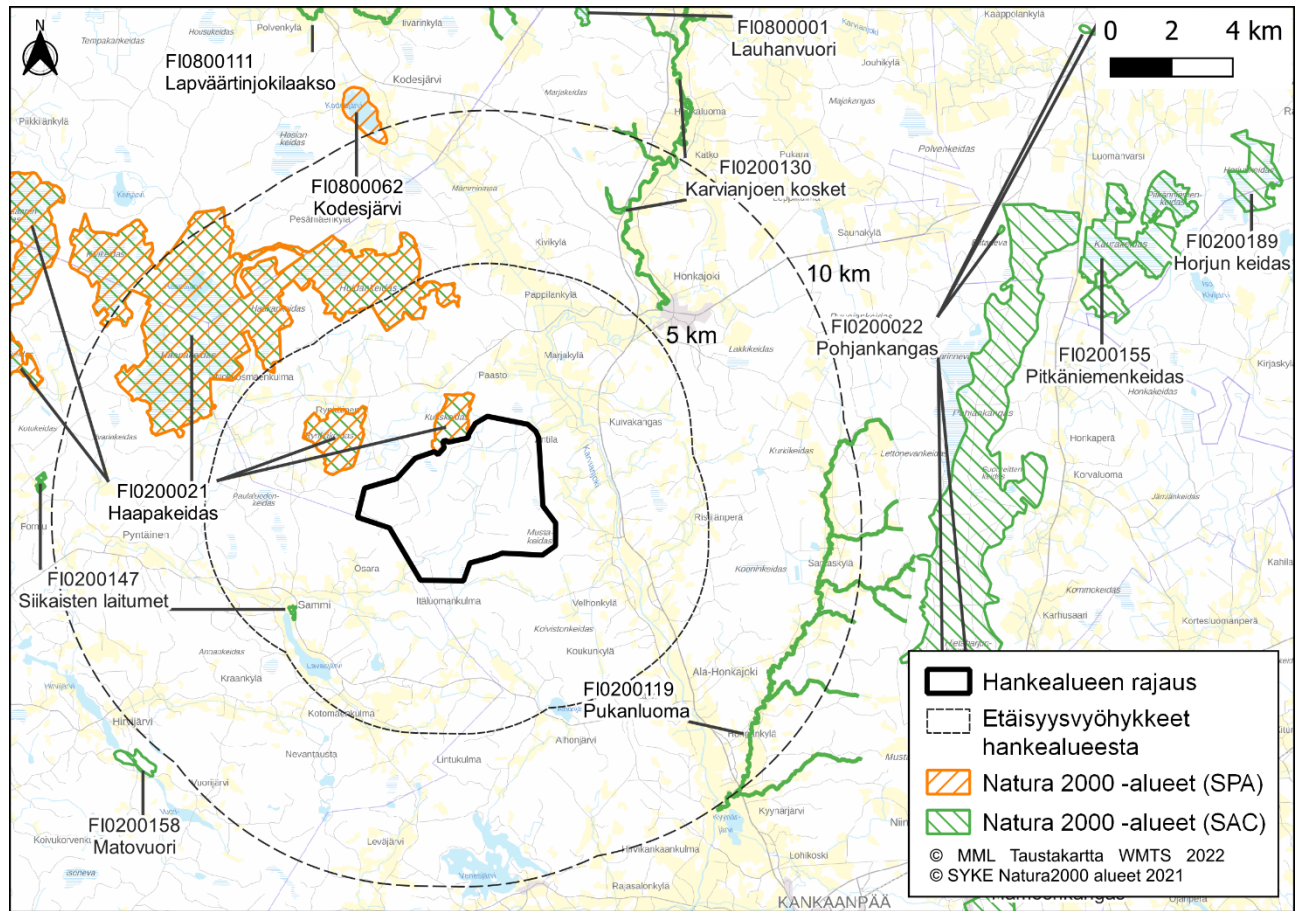
Suunnittelualan maaperä on pääasiassa sekalajitteisia maalajeja, paksuja turvekerrostumia, kalliopaljastumia ja kalliomaita. Maaperän pintaosissa esiintyy paikoin soistumia ja ohuita turvekerroksia. Maaperä ja maanpinnan muodot ovat melko vaihtelevia. Seudulla on kumpu- ja pohjamooreenisekä kalliomaita. Soiden määrä on selvästi korkeampi kuin muualla Lounaismaalla. Aivan pohjoisessa on huomattava miltei idästä länteen kulkeva Hämeenkaan reunamuodostuma, joka ennen Kankaanpäästä kääntyy suoraan pohjoiseen Pohjankankaan saumamuodostumajaksoksi. Suunnittelualue sijoittuu korkeustasolle noin +85...+100 mpy. Maaston yleisviettosuunta alueella on lounaaseen. Suunnittelualan korkeimmat maastonkohdat sijaitsevat Lehtisaaren ja Mustakeitaan alueiden itäpuolella.

Suunnittelualueelle ei sijoitu Natura-alueita, mutta suunnittelualueen pohjoispuolelle, suunnittelualueen välittömään läheisyyteen sijoittuu Haapakeitaan Natura-alue (FI0200021). Haapakeitaan Natura-alueelle tehdään luonnonsuojelulain 65–66 § mukainen Natura-arviointi. Lisäksi suunnittelualueen läheisyyteen sijoittuvat mm. Siikaisten laitumet (FI0200147) noin 3,5 kilometrin etäisyydelle ja Karvianjoen kosket (FI0200130) noin 5,7 kilometrin etäisyydelle (kuva 3).

Suunnittelualan pohjoisosassa sijaitsee Haapakeitaan soidensuojelualue (SSA020007). Haapakeitaan soidensuojelualueesta noin 1,1 hehtaaria sijaitsee suunnittelualueen sisäpuolella. Suunnittelualueen välittömässä läheisyydessä sijaitsee myös Rynkäkeitään soidensuojelualue (SSA020009). Lisäksi suunnittelualueen läheisyyteen sijoittuu lounaispuolella Suomi 100, Tuulensuun keitaan luonnonsuojelualue (YSA239627) noin 2,5 kilometrin etäisyydellä sekä kaakkoispuolella Jankkarin luonnonsuojelualue (YSA237525) noin 3,5 kilometrin etäisyydellä, jotka ovat yksityismailla sijaitsevia luonnonsuojelualueita (kuva 4).

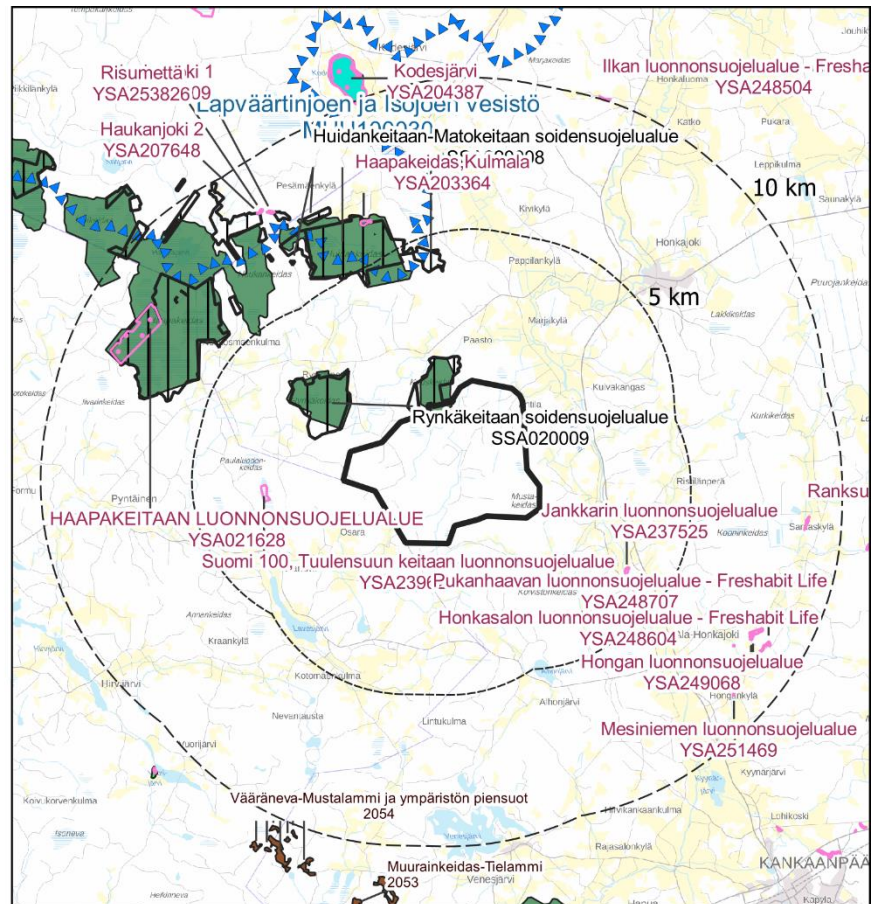
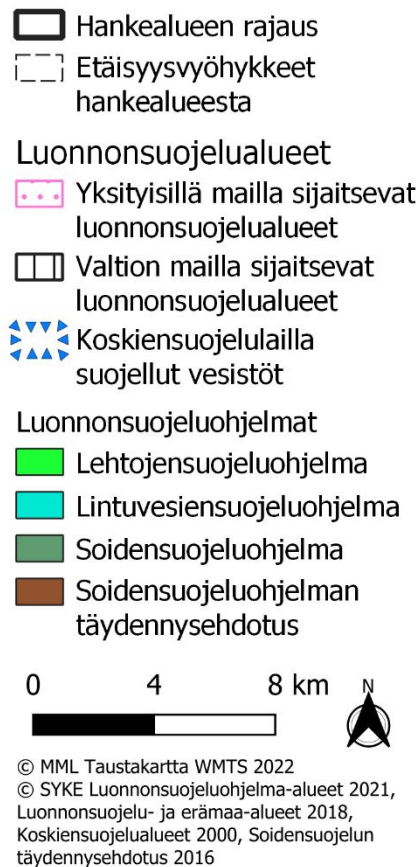


5.6.2023



Kuva 3. Natura-alueiden sijoittuminen suunnittelualueeseen nähden.

5.6.2023



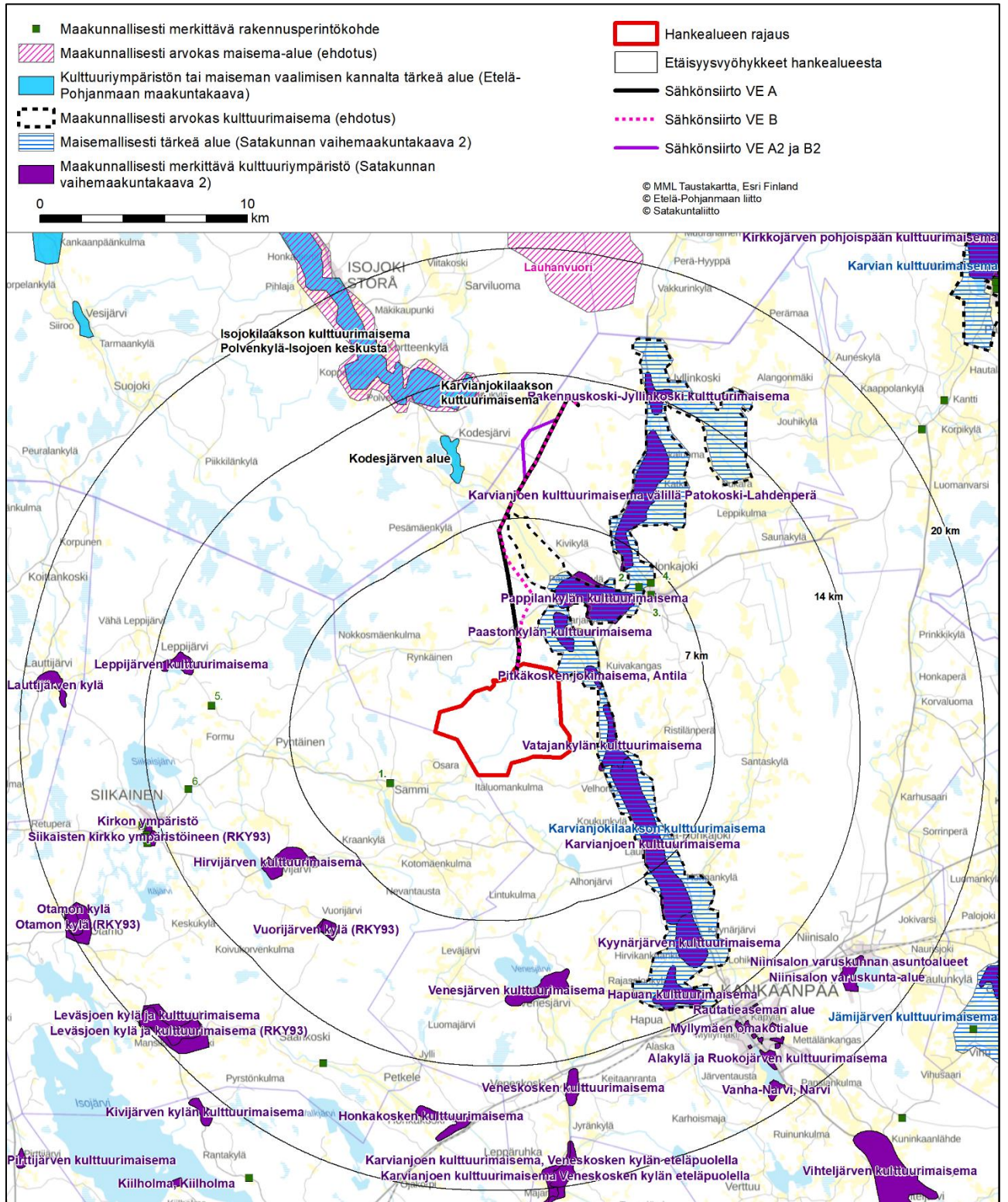
Kuva 4. Luonnonsuojelualueiden ja luonnonsuojeluohjelma-alueiden sijoittuminen suunnittelualueeseen nähden.

Suunnittelualueen lähiympäristössä ei sijaitse valtakunnallisia maisema-alueita. Lähin valtakunnallisesti arvokas maisema-alue, Vihteljärven vesireitin ja Riihonlahden kulttuurimaisemat, sijaitsee lähimmillään noin 22,7 kilometrin etäisyydellä suunnittelualueesta.

Maakunnallisesti arvokkaita maisema-alueita on alle 14 kilometrin etäisyydellä Suunnittelualueesta kolme (kuva 5). Suunnittelualueen itäpuolella suunnittelualueen välittömässä läheisyydessä (0,0 km etäisyys) sijaitsee Karvianjokilaakson kulttuurimaisema, joka on maisemallisesti tärkeä alue. Lisäksi alle 14 kilometrin etäisyydellä sijaitsevat Kodesjärven alue (9,2 km etäisyys) ja Isojokilaakson kulttuurimaisema, Polvenkyliä-Isojoen keskusta (12,7 km etäisyys).

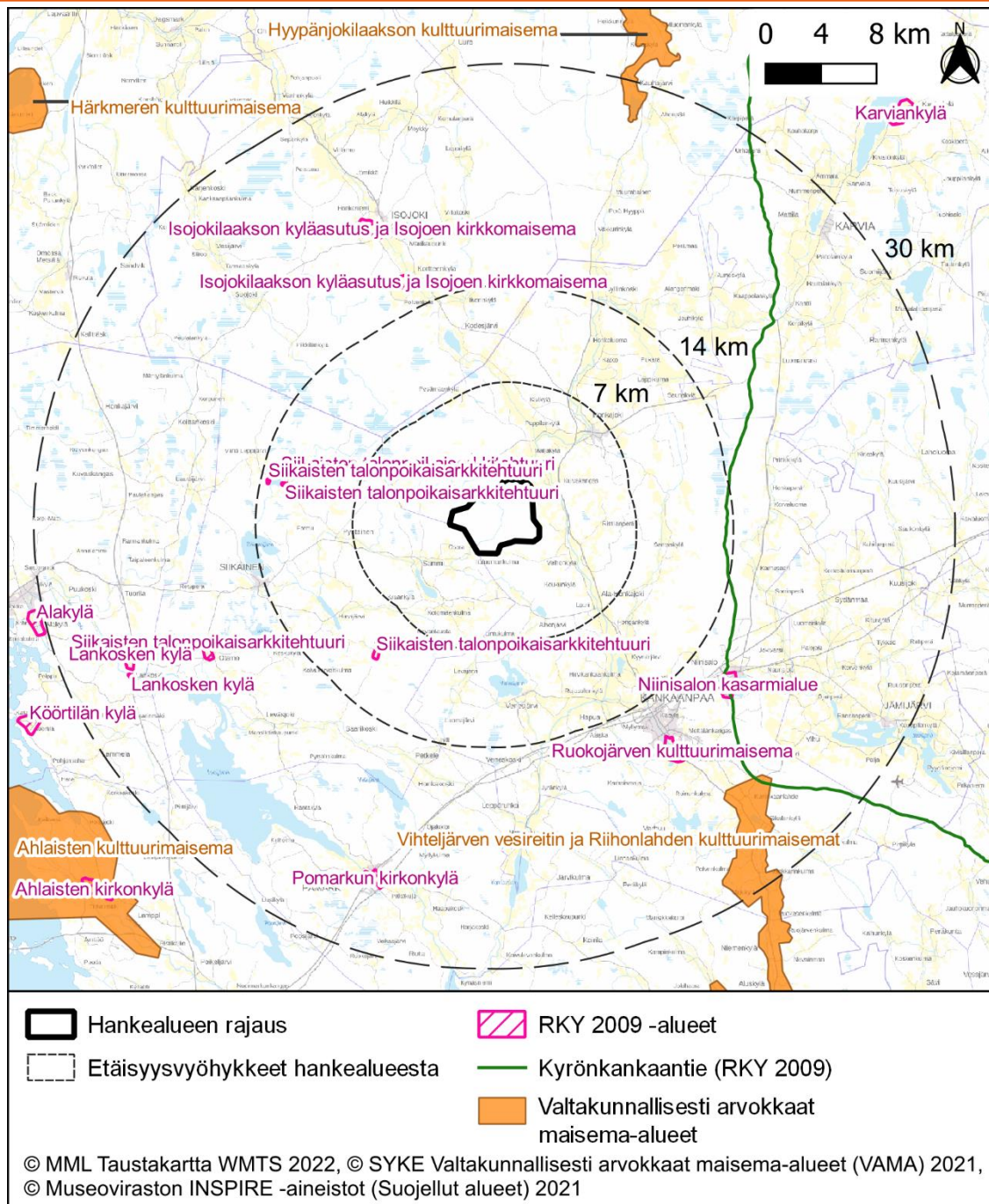
Valtakunnallisesti merkittävät rakennetut kulttuuriympäristökohteet antavat alueellisesti, ajallisesti ja kohdetyypeittäin monipuolisen kokonaiskuvan maamme rakennetun ympäristön historiasta ja kehityksestä. Valtakunnallisesti merkittäviä rakennettuja kulttuuriympäristöjä (RKY 2009) ei sijoitu Suunnittelualueelle eikä sen lähialueelle (0–7 km etäisyys). Lähimmät RKY 2009 –kohteet ovat Siikaisen talonpoikaisarkkitehtuuri lähimmillään noin 10,0 kilometriä suunnittelualueen rajasta ja Hämeenkaan- ja Kyrönkankaantie noin 13,4 kilometriä suunnittelualueen rajasta. 14–30 kilometrin etäisyydelle Suunnittelualueesta sijoittuu lisäksi viisi RKY 2009 –kohdetta (kuva 6).

5.6.2023



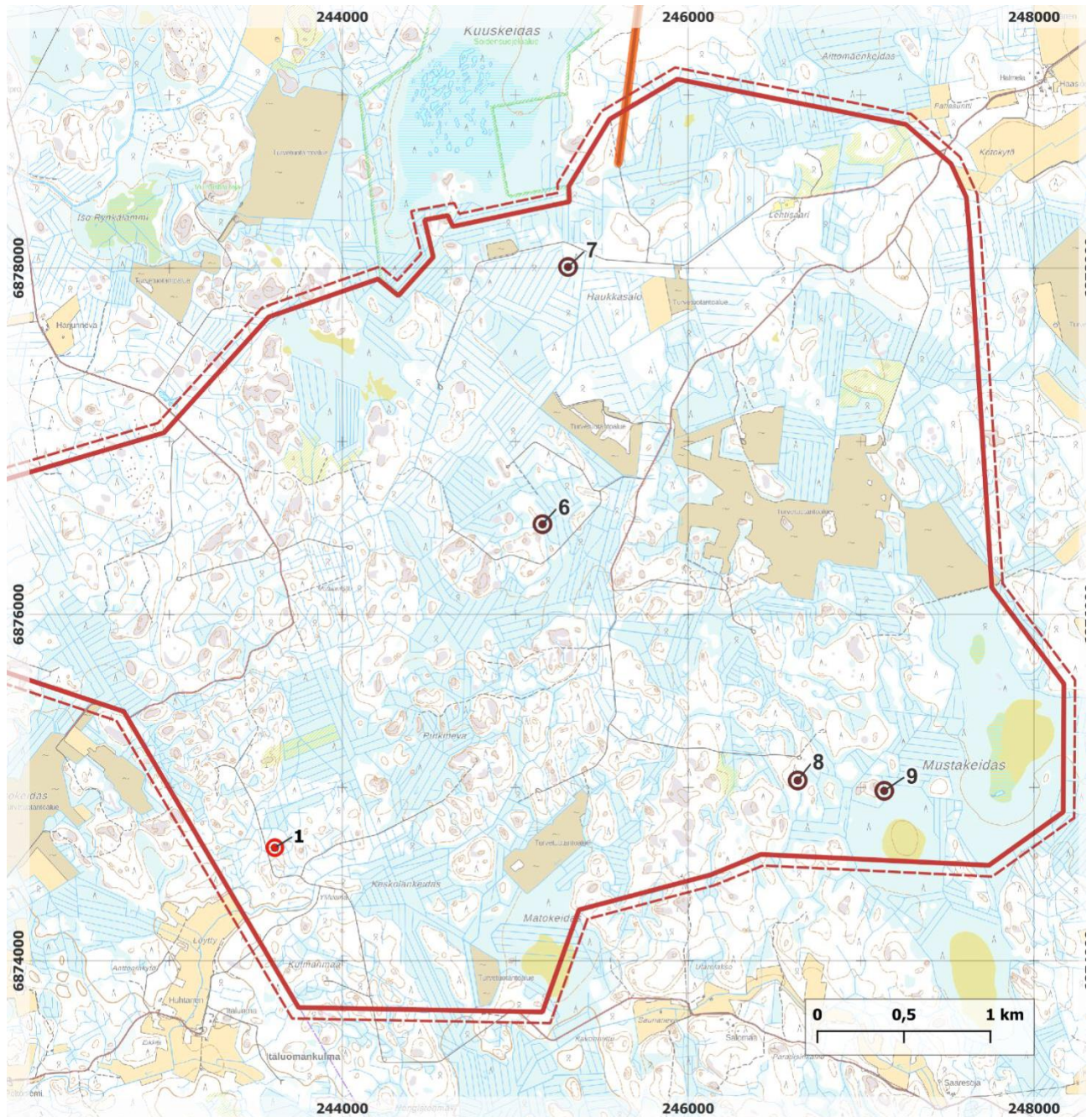
Kuva 5. Maiseman ja kulttuuriympäristön maakunnallisesti arvokkaat alueet ja kohteet.

5.6.2023



Kuva 6. Maiseman ja kulttuuriympäristön valtakunnallisesti arvokkaat alueet ja kohteet.

5.6.2023



Kuva 7. Tuulivoimapaiston suunnittelualueella havaitut muinaisjännöskohteet. MK 1:32 000.  
Kiinteät muinaisjännökset punaisella ja muut kulttuuriperintökohteet ruskealla (Heilu OY, 2032).

5.6.2023

---

## 5.2 Valtakunnalliset alueidenkäyttötavoitteet

Valtakunnalliset alueidenkäyttötavoitteet (VAT) ovat osa maankäyttö- ja rakennuslain mukaista alueidenkäytön suunnittelujärjestelmää. Maankäyttö- ja rakennuslain 24 §:n mukaan tavoitteet on otettava huomioon ja niiden toteuttamista on edistettävä maakunnan suunnittelussa, kuntien kaavoituksessa ja valtion viranomaisten toiminnassa. Uudet valtakunnalliset alueidenkäyttötavoitteet ovat tulleet voimaan 1.4.2018.

Hanketta koskevat seuraavat voimassa olevat valtakunnalliset alueidenkäyttötavoitteet:

- Toimivat yhdyskunnat ja kestävä liikkuminen
- Terveellinen ja turvallinen ympäristö
- Elinvoimainen luonto- ja kulttuuriympäristö sekä luonnonvarat
- Uusiutumiskykyinen energiahuolto

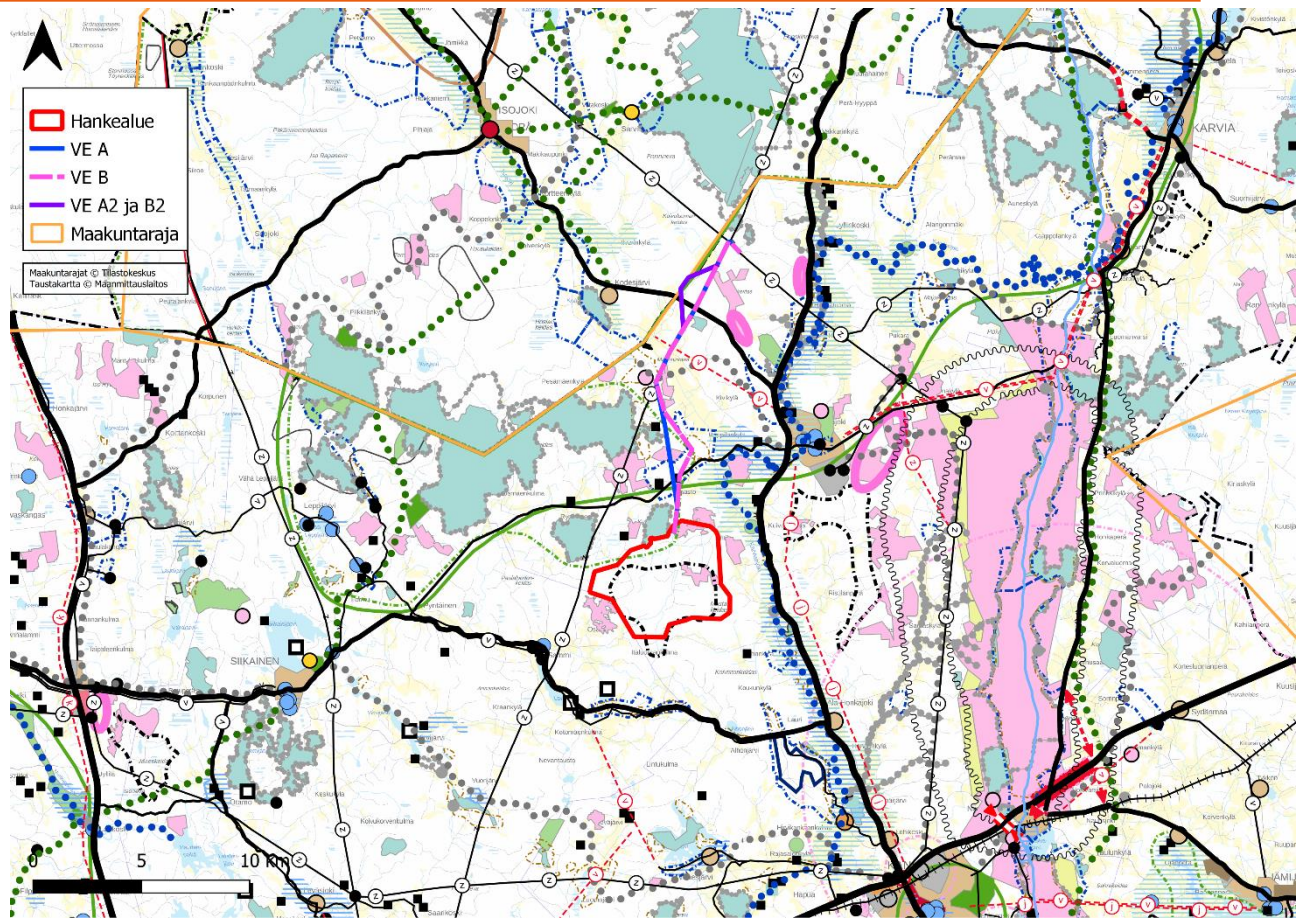
## 5.3 Maakuntakaava

Kankaanpään kaupunki kuuluu Satakuntaan, jonka alueella on voimassa kolme maakuntakaavaa. Satakunnan maakuntakaava, joka on hyväksytty Satakunnan maakuntavaltuustossa (SK MKV) 17.12.2009. Ympäristöministeriö vahvisti Satakunnan maakuntakaavan 30.11.2011 ja kaava on tullut lainvoimaiseksi Korkeimman hallinto-oikeuden (KHO) 13.3.2013 tekemällä päätöksellä. Maakuntakaavassa on valtakunnallisten alueidenkäyttötavoitteiden mukaisesti osoitettu tuulivoiman hyödyntämiseen parhaiten soveltuvat alueet. Satakunnan maakuntakaavaa varten on laadittu erillinen Satakunnan tuulivoimala-alueiden selvitys. Maakunnassa on myös voimassa Satakunnan vaihemaakuntakaava 1 (SK MKV 13.12.2013, KHO, 6.5.2016) ja Satakunnan vaihemaakuntakaava 2 (SK MKV 17.5.2019).

Haukasalon tuulivoimapuisto sijoittuu suurelta osin maakuntakaavaan merkitylle tuulivoima-alueelle (tv1). Tv1 -merkinnällä osoitetaan tuulivoimatuotannon suunnitteluun soveltuvia alueita. Määräyksen mukaan tuulivoimalat tulee sijoittaa keskitetysti usean tuulivoimalan muodostamiin ryhmiin ja niin lähelle toisiaan kuin energiantuotannon taloudellisuus huomioiden on mahdollista. Tuulivoimapuiston pohjoisreunassa pieni alue sijoittuu matkailun vetovoima-alueelle mv (kuva 8).

Hankkeen sähkönsiirtoreittivaihtoehto VE A2 ja 2B kulkevat noin 100 metriä Etelä-Pohjanmaan maakuntakaavan alueella.

5.6.2023



Kuva 8. Suunnittelualueen sijainti Satakunnan ja Etelä-Pohjanmaan maakuntakaavoissa. Suunnittelualue on rajattu punaisella.

**Etelä-Pohjanmaan maakuntahallitus** päätti marraskuussa 2021 käynnistää maakuntakaavan uudistamisen. Etelä-Pohjanmaan maakuntakaavoituksessa todettiin olevan tarve kaikki teemat yhdistävälle uudelle kokonaismaakuntakaavalle. Maakuntahallitus hyväksyi 28.3.2022 osallistumis- ja arviointisuunnitelman palautteisiin laaditut vastineet. Maakuntakaavaluonnoksen kuulemisvaihe järjestettiin 1.2.–10.3.2023. Maakuntakaavaluonnokseen annetuista palautteista on laadittu tiivistelmät ja niihin on laadittu yleisvastineet. Etelä-Pohjanmaan maakuntahallitus hyväksyi yleisvastineet kokouksessaan 23.5.2023.

**Satakuntaliiton maakuntahallitus** on 20.12.2021 päättänyt Satakunnan maakuntakaavan 2050 käynnistämisestä. Satakunnan maakuntakaavan 2050 laadinnan keskeisenä lähtökohtana ovat voimassa olevat Satakunnan maakuntakaava, Satakunnan vaihemaakuntakaava 1 ja Satakunnan vaihemaakuntakaava 2, joiden kaavamerkintöjä ja määräyksiä tarkastellaan uudistuneiden valtakunnallisten alueidenkäyttötavoitteiden, uusimpien selvitysten, suunnitelmien ja inventointitietojen nojalla. Tarkoituksena on, että voimaan tullessaan Satakunnan maakuntakaava 2050 kumoaa Satakunnan aiemmat kokonais- ja vaihemaakuntakaavat. Satakunnan maakuntakaavan 2050 osallistumis- ja arviointisuunnitelma on ollut nähtävillä 1.4.-13.5.2022. Satakuntaliiton maakuntahallitus hyväksyi vastineet Satakunnan maakuntakaavan 2050 osallistumis- ja arviointisuunnitelmasta annettuihin palautteisiin 22.11.2022.

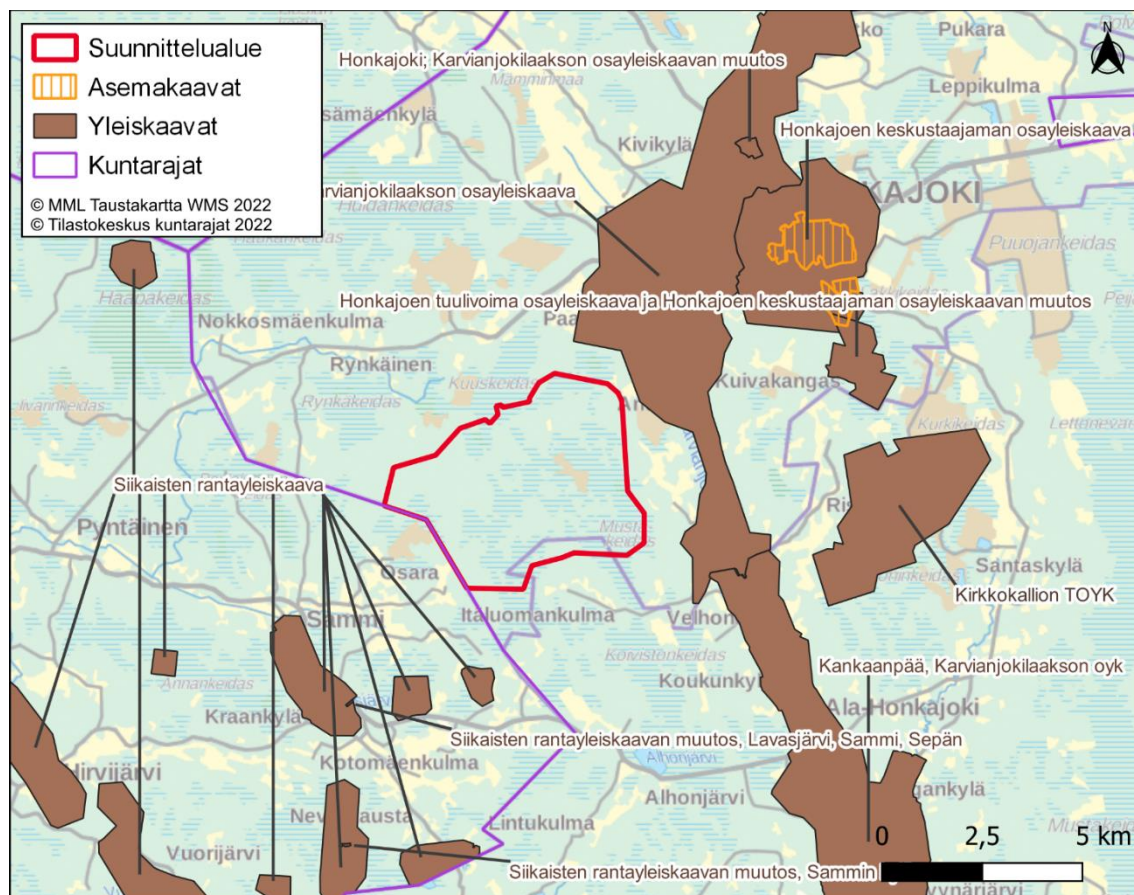
5.6.2023

#### 5.4 Yleiskaavat ja asemakaavat

Suunnittelualueella ei ole voimassa olevia yleiskaavoja. Hankkeen sähkönsiirtoreitti kulkee vireillä olevan Marjakeitaan tuulivoimapuiston osayleiskaavan alueelta. Suunnittelualueen läheisyydessä lähellä olevat osayleiskaava-alueet ovat Karvianjokilaakson osayleiskaavan eteläosa 2002 (kvalt 4.3.2002) ja Karvianjokilaakson osayleiskaavan pohjoisosa 2002 (kvalt 4.3.2002), jotka sijoittuvat noin 0,4–2,5 kilometrin päähän Suunnittelualueen kaakkois- ja itärajasta (kuva 9).

Isojoen puolella lähin voimassa oleva yleiskaava, Mäkikaupungin osayleiskaava 2020 (kvalt 20.4.2009), sijoittuu pohjoisessa noin 10 kilometrin päähän Suunnittelualueen sähkönsiirtoreitistä ja kuntien välisestä rajasta.

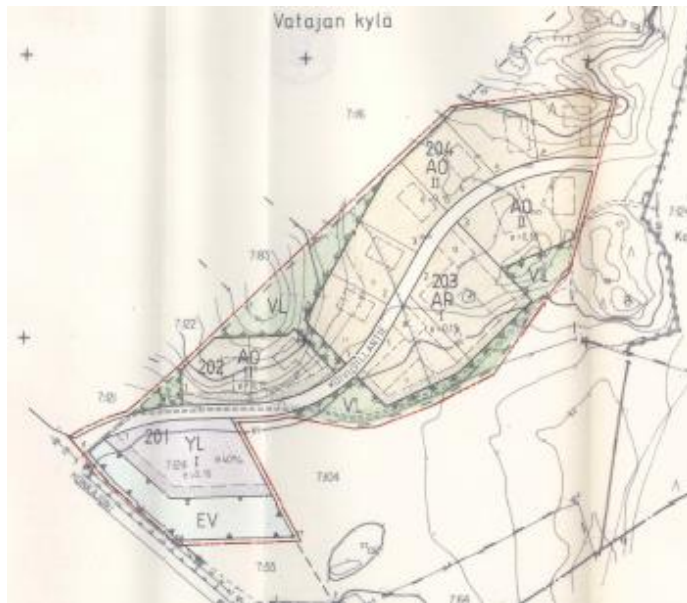
Suunnittelualueella ei ole voimassa olevia tai vireillä olevia asemakaavoja. Lähin asemakaavoitettu alue sijoittuu Honkajoen keskustaajaman alueelle noin 5 kilometrin etäisyydelle suunnittelualueen rajan kaakkoisreunasta. Suunnittelualueen läheisyydessä, Vatajankylän kaakkoispuolella, Koivusillantiehen ja Rimpisen tien tukeutuen on kaksi osittain toteutunutta rakennuskaavaa 1990-luvulta (kuvat 10 ja 11).



Kuva 9. Tuulivoimapuiston lähialueen yleis- ja asemakaavojen rajaukset.

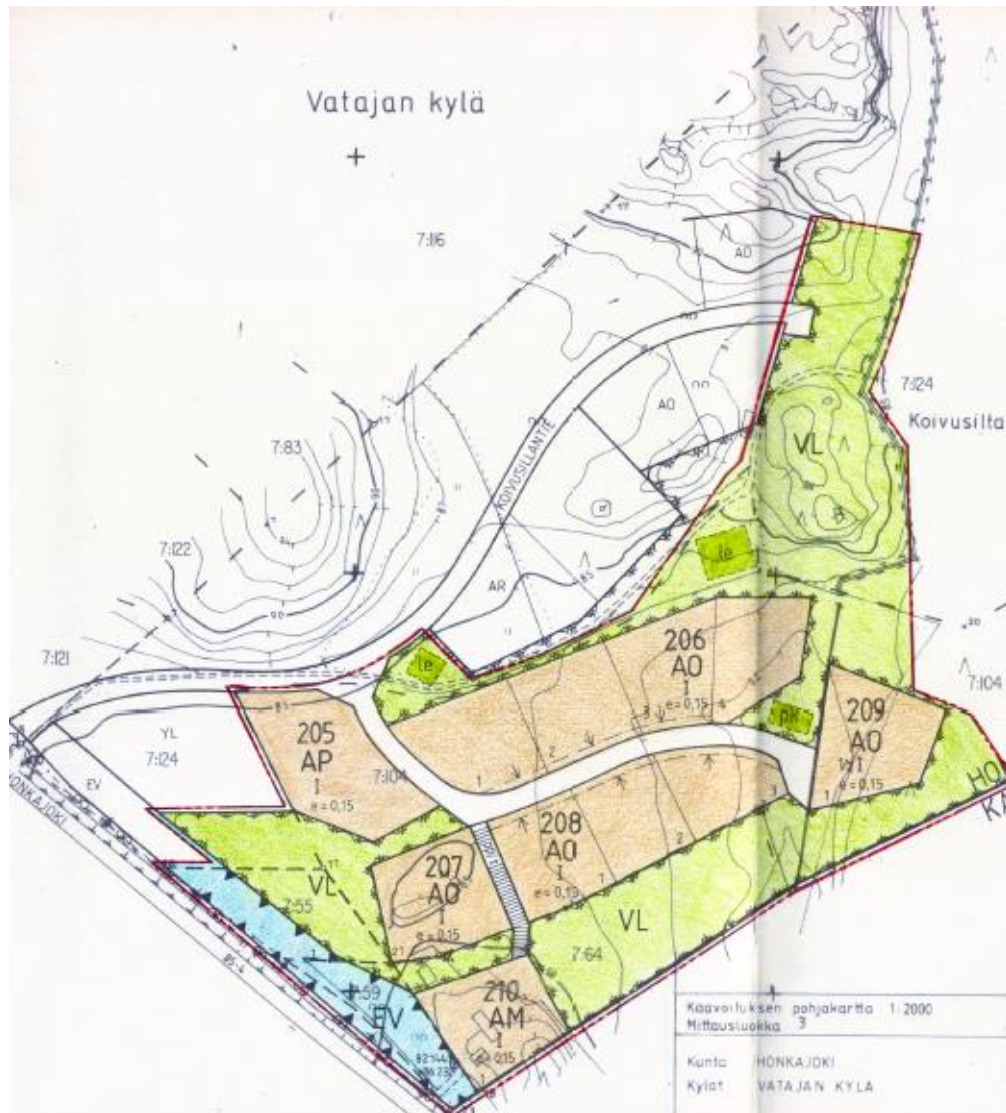


5.6.2023



Kuva 10. Kuvaote Koivusillantien asemakaavasta

5.6.2023



Kuva 11. Ote Rimpisentie asemakaavasta

## 5.5 Maanomistus

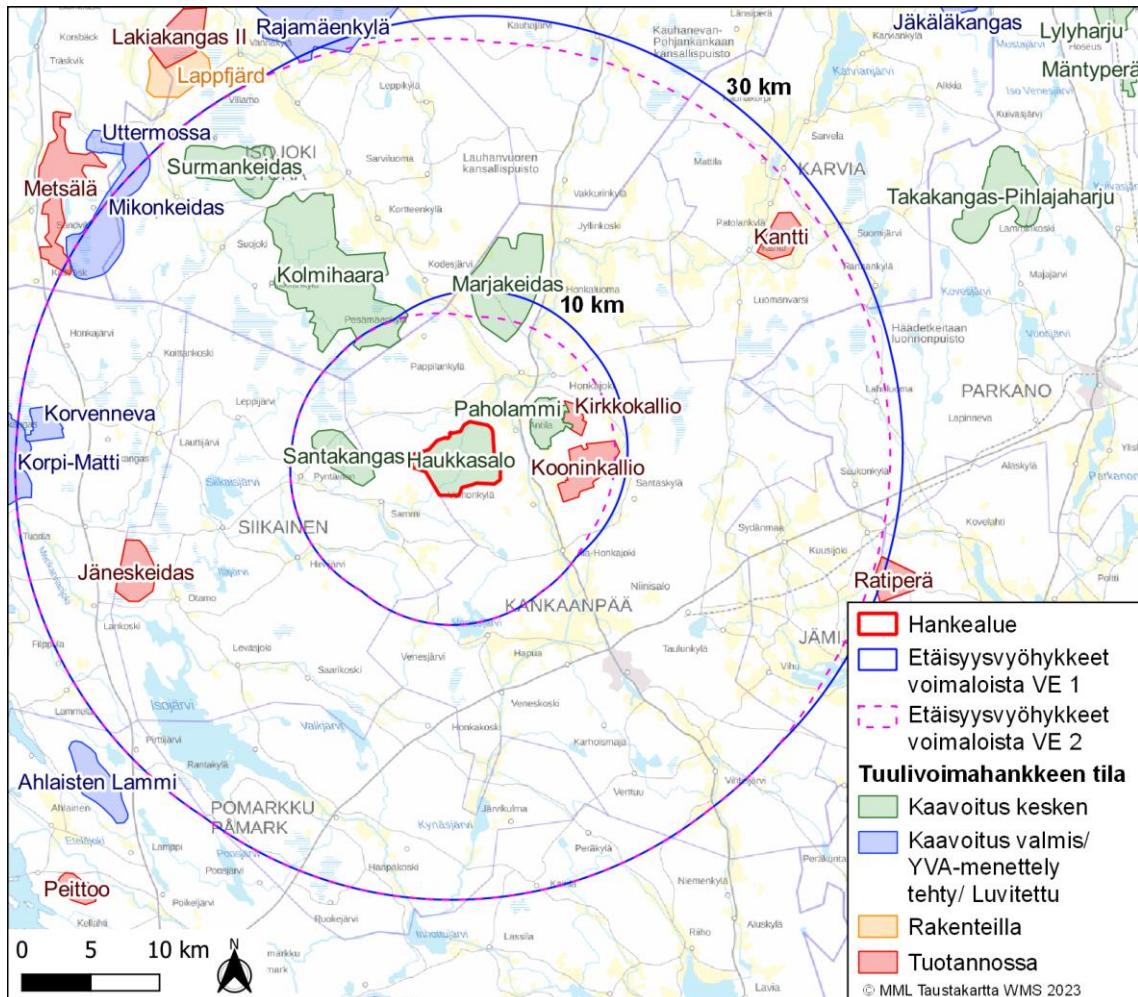
Tuulivoimapuiston maa-alueet ovat pääosin yksityisten maanomistajien omistuksessa. Yksityisten maanomistajien kanssa laaditaan tarvittavat maanvuokrasopimukset.

## 5.6 Suunnittelualueen läheisyyteen sijoittuvat muut tuulivoimahankkeet

Haukkasalon hankkeen läheisyyteen (alle 30 km) sijoittuu kuusi toiminnassa olevaa tuulivoimapuistoa, joista lähimmät ovat Kirkkokallion (etäisyys 5,4 km), Kolmihaaran ja Kooninkallion (etäisyys 5,8 km) tuulivoimapuistot. Haukkasalon hankkeen lisäksi alueella sijaitsee myös muita YVA- ja kaavoitusvaiheessa olevia hankkeita, joista lähimpänä sijaitsevat Paholammin (etäisyys 2,8 km) ja

5.6.2023

Marjakeitaan (etäisyys 6,2 km) tuulivoimahankkeet. Muut tuulivoimahankkeet sijaitsevat etäällä, yli 20 km etäisyydellä.



Kuva 12. Suunnittelalueen läheisyyteen sijoittuvat muut tuulivoimat ja -hankkeet.

Kauempana olevat tuulivoimapuistohankkeet otetaan huomioon vaikutusten arvioinnissa siinä mit-takaavassa kuin mahdollisia yhteisvaikutuksia arvioidaan voivan aiheutua.

## 6 Selvitykset ja vaikutusten arviointi

Vaikutusten arviointi on osa tuulivoimarakentamisen suunnittelua. Vaikutusten selvittämisen tarkoi-tuksena on jo suunnittelun aikana saada tietoa suunnitteluratkaisujen merkityksestä ja siten parantaa lopullisen suunnitelman laatua. Vaikutusten selvittäminen perustuu alueelta käytössä oleviin perus-tietoihin, alueella suoritettuihin maastokäynteihin, osallisilta saataviin lähtötietoihin, lausuntoihin ja huomautuksiin sekä laadittavien suunnitelmien ympäristöä muuttavien ominaisuuksien analysoin-tiin.

5.6.2023

Merkittävien tuulivoimahankkeiden ympäristövaikutukset arvioidaan YVA-lain mukaisessa ympäristövaikutusten arviointimenettelyssä. Kankaanpään Haukkasalon alueelle suunniteltu tuulivoimapuisto ylittää YVA-hankeluettelon (1.2.2019) mukaisen rajan, jonka mukaan tuulivoimalahankkeissa sovelletaan ympäristövaikutusten arviointimenettelystä annetun lain mukaista arviointimenettelyä, kun yksittäisten laitosten lukumäärä on vähintään 10 kappaletta tai kokonaisteho vähintään 45 megawattia.

Haukkasalon hankkeen ennalta arvioidut painopistealueet vaikutustenarvioinnille ovat hankkeen maakunnalliset/seudulliset kokonaisvaikutukset, maisemavaikutukset lähimpiin kyliin ja muulle lähi-asutukselle, maisemavaikutukset Natura- ja suojelualueille, linnustovaikutukset, meluvaikutukset, sähkönsiirron vaikutukset ja yhteisvaikutukset muiden hankkeiden kanssa. YVA- ja kaavoitusprosessien aikana arvioidaan myös hankkeen suhdetta yleiskaavoitusta ohjaaviin suunnittelutasoihin.

Sähkönsiirron osalta ympäristövaikutusten ennakoidaan kohdistuvan metsätalouteen. Kokonaisuudessaan laajana hankkeena vaikutukset alueen elinkeinoelämään ja aluetalouteen ovat merkittävät varsinkin hankkeen rakennusvaiheessa työllisyyden kannalta sekä käytön aikana kuntatalouden kannalta. Arviointityön perusteella hankkeen vaikutusalueet tarkentuvat ja saattavat laajentua tai rajautua tässä suunnitelmassa arvioidusta.

YVA-menettelyn yhteydessä tehdään inventointeja ja selvityksiä, jotka palvelevat myös laadittavaa osayleiskaavaa. Selvitykset vastaavat yleisiä, tuulivoimaa varten laadittavia selvityksiä.

1. Vaikutukset yhdyskuntarakenteeseen ja maankäyttöön
2. Vaikutukset muinaisjäännöksiin
3. Vaikutukset maisemaan ja rakennettuun kulttuuriympäristöön
4. Vaikutukset luonnonympäristöön ja lajistoon
  - maa- ja kallioperään
  - pinta- ja pohjavesiin
  - kasvillisuuteen ja arvokkaiisiin luontokohteisiin
  - pesimä- ja muuttolinnustoon
  - tavanomaiseen lajistoon ja EU:n luontodirektiivin liitteen IV(a) ja liitteen II lajeihin
  - Natura-alueisiin, luonnonsuojelualueisiin ja suojeluohjelmien kohteisiin
5. Vaikutukset äänimaisemaan
6. Vaikutukset valo-olosuhteisiin
  - varjostus
  - välke
7. Vaikutukset ihmisten elinoloihin ja viihtyvyyteen
8. Vaikutukset metsästyksen ja riistaan
9. Vaikutukset elinkeinotoimintaan ja luonnonvarojen hyödyntämiseen
10. Vaikutukset liikenteeseen ja tiestöön
11. Vaikutukset ilmailuturvallisuuteen, tutkien toimintaan ja viestintäyhteyksiin
12. Turvallisuus- ja ympäristöriskit
13. Vaikutukset ilmastoon ja ilman laatuun
14. Yhteisvaikutukset muiden tuulivoimahankkeiden kanssa

Yhteisvaikutuksia suhteessa muihin tuulipuistohankkeisiin arvioidaan kaavaprosessin aikana ja erityisesti kaavaehdotuksesta, kun perusteltu päätelmä YVA:sta on annettu.

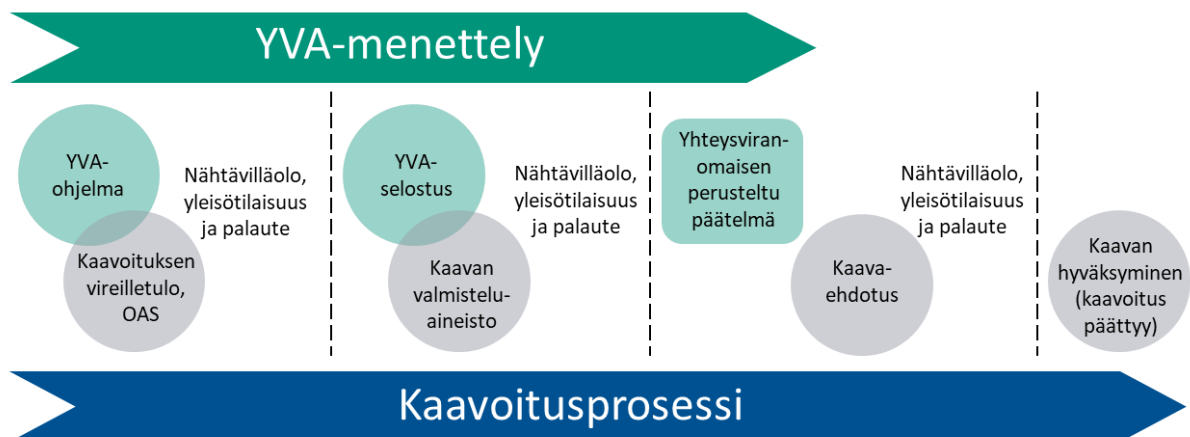
5.6.2023

## 6.1 Kaavoituksen ja YVA-menettelyn yhteensovittaminen

YVA-lain (19.6.2019/768) 5 §:n mukaan "Edellä 3 §:n 1 ja 2 momentissa tarkoitetun hankkeen tai toteutetun hankkeen muutoksen ympäristövaikutusten arviointi voidaan toteuttaa tämän lain 3 luvun mukaisena menettelyinä, kaavan laadinnan yhteydessä siten kuin alueidenkäyttölainsäädännössä (132/1999) säädetään tai jonkin muun lain mukaisessa menettelyssä sen mukaan kuin siitä erikseen säädetään. Jos ympäristövaikutusten arviointi toteutetaan muun lain mukaisessa menettelyssä, vaikutukset tulee selvittää tämän lain 15–21, 23 ja 24 §:ssä tarkoitetulla tavalla. (21.4.2023/804)".

Ympäristövaikutusten arviointimenettely on tärkeä osa yleiskaavan laadintaa. Ympäristövaikutusten arviointia varten tehdyissä selvityksissä on huomioitu yleiskaavoituksessa tarvittavat selvitystarpeet, jolloin yleiskaava voidaan laatia YVA-menettelyn selvitysaineiston pohjalta.

Haukkasalon tuulipuistohankkeessa sovelletaan erillismenettelyä. Hankkeen YVA-ohjelma ja kaavoituksen osallistumis- ja arviointisuunnitelma ovat lähes yhtä aikaa nähtävillä alla olevan kaavion mukaisesti. YVA- ja kaavaprosesseihin liittyvät tiedotustilaisuudet on kaavaprosessin aikana tarkoituksenmukaista yhdistää siten, että hankkeesta kiinnostuneet voivat tiedotustilaisuuksissa saada tietoa hankkeen, YVA-menettelyn ja kaavoituksen etenemisestä sekä siitä, miten YVA-menettelyn yhteydessä tehdyt selvitykset otetaan huomioon hankesuunnittelussa ja kaavoituksessa.



Kuva 13. YVA-menettelyn ja kaavoitusprosessin kulku.

## 7 Osallistuminen ja vuorovaikutus

### 7.1 Osalliset

Osallisia ovat

- kiinteistönomistajat
- ne, joiden asumiseen, työhön tai muihin oloihin valmisteilla oleva kaava saattaa huomattavasti vaikuttaa:
  - kaavan vaikutusalueen asukkaat, yritykset ja elinkeinonharjoittajat, virkistysalueiden käyttäjät, kaavan vaikutusalueen maanomistajat ja haltijat
- viranomaiset, joiden toimialaa suunnittelussa käsitellään:

5.6.2023

---

- kunnan hallintokunnat ja lautakunnat
  - Kankaanpään kaupunki
  - lähikunnat (Siikainen, Isojoki)
  - Varsinais-Suomen ELY-keskus
  - Etelä-Pohjanmaan ELY-keskus
  - Satakuntaliitto
  - Etelä-Pohjanmaan liitto
  - Lounais-Suomen aluehallintovirasto
  - Satakunnan museo
  - Seinäjoen museot
  - Metsähallitus
  - Suomen Metsäkeskus
  - Satakunnan pelastuslaitos
  - Traficom
  - Puolustusvoimat, 2.logistiikkarykmentti
- yhteisöt, joiden toimialaa suunnittelussa käsitellään:
    - asukkaita edustavat yhteisöt kuten asukasyhdistykset sekä kylätoimikunnat
    - tiettyä intressiä tai väestöryhmää edustavat yhteisöt, kuten luonnonsuojeluyhdistykset ja riistanhoitoyhdistykset
    - elinkeinonharjoittajia ja yrityksiä edustavat yhteisöt
    - muut paikallisella tai alueellisella tasolla toimivat yhteisöt kuten tienhoitokunnat ja ve-siensuojeluyhdistykset
    - Honkajoen riistanhoitoyhdistys
    - Honkajoen Metsästysyhdistys Ry
    - Rynkäisten Metsästysseura
    - Koukun Metsästysseura, Kankaanpää
    - Porin Lintutieteellinen Yhdistys PLY ry
    - Suomen luonnonsuojeluliiton Satakunnan piiri ry
    - Kankaanpään seudun luonnonystävät
    - MTK-Honkajoki
    - Metsänhoitoyhdistys Karhu
    - Kodesjärven-Isojoen kyläseura (sis. kylät: Iivarinkylä, Polvenkylä, Kodesjärvi, Erämaan-kylä ja Näätäluoma)
    - Ala-Honkajoen kylätoimikunta, Ala-Honkajoen Kyläyhdistys ry
    - Antila-Paasto-Vataja kyläyhdistys ry
    - Pappilan kyläyhdistys ry
    - Jyllin Seudun kyläyhdistys ry
    - Santaskylän kyläyhdistys ry

5.6.2023

---

## 7.2 Osallistuminen

Osallisilla on mahdollisuus antaa mielipiteensä ja muistutuksensa kaavan nähtävilläolon aikana kaavaluonnos- ja kaavaehdotusvaiheessa. MRL 62 §:n mukaan osallisia ovat alueen maanomistajat ja ne, joiden asumiseen, työntekoon tai muihin oloihin kaava saattaa huomattavasti vaikuttaa, sekä viranomaiset ja yhteisöt, joiden toimialaa suunnittelussa käsitellään.

Kankaanpään Haukkasalon tuulivoimapuiston osayleiskaavaa koskeva tiedotus tapahtuu Kankaanpään kaupungin ilmoitustauluilla, Satakunnan Kansa -sanomalehdessä, Kankaanpään Seutu -paikallislehdessä sekä kaupungin internet-sivuilla.

## 8 Suunnitteluvaiheet ja alustava aikataulu

### Kaavoituksen aloitusvaihe ja vireilletulo (6/2022–8/2022)

Kaavahankkeen vireille tulosta sekä osallistumis- ja arviointisuunnitelman nähtävillä asettamisesta kuulutetaan Kankaanpään kaupungin ilmoitustauluilla, Satakunnan Kansa -sanomalehdessä, Kankaanpään Seutu -paikallislehdessä ja kunnan kotisivuilla Internetissä (MRL 63 §). OASin nähtävillä oloaikana on pidetty yleisötilaisuus pidetty 8.9.2022 (infotilaisuus palveli Haukkasalon tuulivoimahankkeen YVA- sekä kaavoitusmenettelyä). OAS on ollut nähtävillä 29.8.– 29.9.2022. Nähtävillä olon aikana jätettiin 16 lausuntoa ja neljä mielipidettä. 1. viranomaisneuvottelu on pidetty 30.5.2023.

### Yleiskaavan valmisteluvaihe (5–8/2023)

Kaavan valmisteluvaihe ajoittuu kevääseen-kesään 2023 se laaditaan samanaikaisesti YVA-selostuksen kanssa. Kaavaluonnokset (2 kpl) asetetaan nähtävillä kesällä 2023 ja tällöin viranomaisille tarjotaan mahdollisuus lausunnon antamiseen. Nähtävillä asettamisesta kuulutetaan Kankaanpään kaupungin ilmoitustauluilla, Satakunnan Kansa -sanomalehdessä, Kankaanpään Seutu -paikallislehdessä ja kaupungin kotisivuilla Internetissä. Nähtävillä oloaikana kaikilla osallisilla on mahdollisuus antaa mielipide kaavaluonnoksesta kirjallisesti tai suullisesti.

### Yleiskaavan ehdotusvaihe (2023–2024)

Kaavaluonnoksen nähtävillä olon aikana saadut huomautukset ja lausunnot käsitellään ja niihin laaditaan vastineet. Kaavaehdotuksen laadinnassa huomioidaan YVA-menettelystä saatua yhteysviranomaisen perusteltua päätelmää. Kaavaan tehdään palautteen pohjalta tarvittavat muutokset. Kaavaehdotus käsitellään kaupungin päätöselimissä, jonka jälkeen kaavaehdotus asetetaan nähtävillä 30 päiväksi. Nähtävillä oloaikana kaikilla osallisilla on mahdollisuus tehdä muistutus kaavaehdotuksesta kirjallisesti. Nähtävillä olosta julkaistaan kuulutus Kankaanpään kaupungin ilmoitustauluilla, Satakunnan Kansa -sanomalehdessä, Kankaanpään Seutu -paikallislehdessä ja kaupungin kotisivuilla Internetissä. Yleiskaavaehdotuksesta pyydetään lausunnot viranomaisilta. Yleiskaavasta järjestetään ehdotusvaiheessa tarvittaessa MRL 66§:n ja MRA 18 §:n mukainen viranomaisneuvottelu.

### Yleiskaavan hyväksymisvaihe (2024–2025)

Kaavaehdotuksesta annettuihin muistutuksiin ja lausuntoihin annetaan perustellut vastineet. Kankaanpään kaupunginvaltuusto hyväksyy yleiskaavan. Yleiskaavan hyväksymispäätöksestä

5.6.2023

---

kuulutetaan virallisesti MRL 67 §:n ja MRA 94 §:n mukaan. Maankäyttö- ja rakennuslain 188 §:n mukaan yleiskaavan hyväksymistä koskevaan päätökseen haetaan muutosta valittamalla hallinto-oikeuden siten kuin kuntalaissa säädetään.

Jos valituksia ei jätetä, kaava astuu voimaan, kun sen hyväksymistä koskevasta lainvoimaisesta päätöksestä on kuulutettu (MRA 93 §).